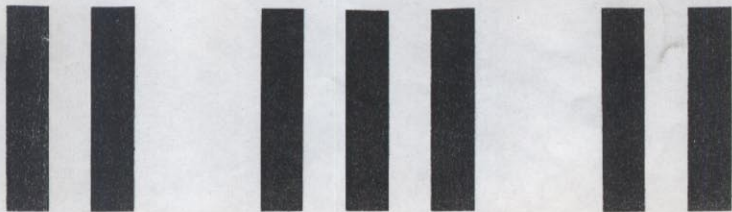
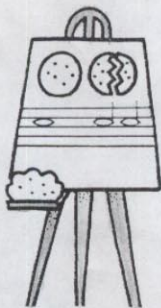




PŘEHLED HUDEBNÍ NAUKY

(Zpracováno pro vnitřní potřeby hudebního oboru ZUŠ Štefánikova 19, Praha 5)



O B S A H

<p>1. ročník</p> <ul style="list-style-type: none"> Základní prvky notopisu Takty Posuvky Durové stupnice do 4\sharp a 4\flat Značky a zkratky v notovém zápisu 	<p>..... 3</p>
<p>2. ročník</p> <ul style="list-style-type: none"> Základní intervaly Mollové stupnice Hlavní akordy v tónině dur Takty Přehled durových stupnic do 7\sharp a 7\flat 	<p>.....15</p>
<p>3. ročník</p> <ul style="list-style-type: none"> Mollové stupnice do 7\sharp a 7\flat Paralelní stupnice do 7\sharp a 7\flat Transpozice Intervaly odvozené Enharmonická záměna Rytmus, metrum 	<p>.....26</p>
<p>4. ročník</p> <ul style="list-style-type: none"> Další poznatky o intervalech Melodické ozdoby Konsonance, disonance Akordy Chromatická stupnice 	<p>.....35</p>
<p>5. ročník</p> <ul style="list-style-type: none"> Hlavní (základní) kvintakordy durové a mollové Septakordy Akordické značky Přehled stupnic Ladění čisté a temperované Alikvotní tóny 	<p>..... 43</p>
<p>Příloha</p> <ul style="list-style-type: none"> Dynamika Tempo Základní italské hudební názvoslovi Hudební pojmy Hudební nástroje Pěvecké hlasy 	<p>.....54</p>

1. ROČNÍK

OBSAH:

I. Základní prvky notopisu

- . notová osnova
- . klíče
- . notové názvoslovi
- . tóny a zvuky
- . vlastnosti tónů
- . rozdělení tónů do oktávy
- . základní druhy not a pomlk
- . tečka u noty



II. Takty dvoučtvrt'ový, tříčtvrt'ový, čtyřčtvrt'ový - celý

III. Posuvky

- . křížky - #, tzv. béčka - b, odrážky ♯
- . klávesnice
- . předznamení

IV. Durové stupnice do 4# a 4b

- . tonální vztahy - tónika, tónina, tonalita
- . tonický kvintakord s obraty (C dur)

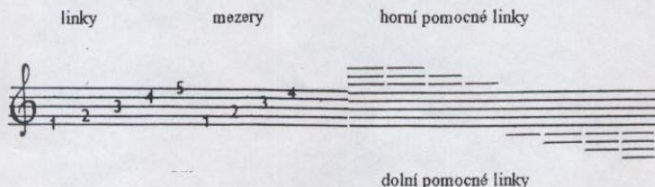
V. Značky a zkratky v notovém zápisu

- . repetice
- . prima volta, seconda volta
- . koruna
- . ligatura
- . legato
- . tenuto
- . staccato
- . portamento
- . akcent



I. ZÁKLADNÍ PRVKY NOTOPISU

* **Notová osnova** - noty píšeme do notové osnovy, která má pět linek a čtyři mezery. Linky a mezery se počítají odzadu nahoru. Kromě toho nad osnovou i pod ní užíváme pomocných linek. Šíře mezer v pomocných linkách je stejná jako v notové osnově.



* Klíče

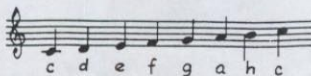
Na začátek notové osnovy se umísťuje klíč. Ten určuje správné čtení názvu not. Každý klíč je pojmenován podle noty, kterou svým umístěním určuje. Houslový klíč se též nazývá G - klíč, basový F - klíč a violový C - klíč. V běžné praxi se dnes používají tyto klíče:

- 1) *houslový*, neboli G - klíč udává polohu g1 na druhé lince
- 2) *basový*, neboli F - klíč, udává polohu tónu malé f na čtvrté lince
- 3) *violový - altový*, tzv. C - klíč, udává polohu c1 na třetí lince
- 4) *tenorový* klíč udává polohu c1 na čtvrté lince

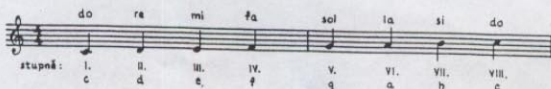
Žák se naučí jenom ten klíč, který čte v praxi!

Příklady čtení not v jednotlivých klíčích:

- * **Notové názvoslovi** - u nás, v Německu, Polsku, Maďarsku se pro tzv. **hudební abecedu** užívá těchto názvů tónů: C D E F G A H C.



V mnohých státech (Francie, Itálie,....) se používá solmizačních slabik: DO, RE, MI FA, SOL, LA, SI, DO.

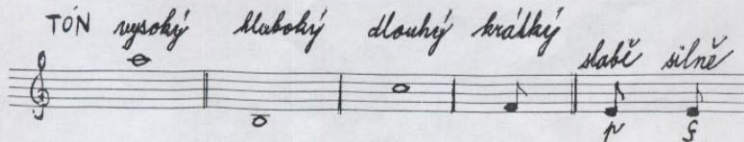


- * **Tóny a zvuky** - slyšíme-li hrát housle, klavír, nebo flétnu, vnímáme zvuk. Zvuk vzniká chvěním pružných těles. Slyšíme-li jiné zvuky, jako např. skřípění brzd auta nebo drnění tramvaje, zjistíme, že se zvuky od sebe liší. Rozdělujeme je na zvuky **hudební** a **nehudební**.

Zvuk	je všechno co slyšíme.
Tón	je zvuk, který můžeme zazpívat nebo zahrát na hudební nástroj. Tón má pravidelné chvění a přesnou výšku.
Noty	jsou značky pro tóny.

- * **Vlastnosti tónů** - tón má čtyři základní vlastnosti:

- 1) **Výšku** - výšku tónu označujeme umístěním noty v notové osnově.
- 2) **Délku** - na této vlastnosti je založen rytmus. Délka je dobou trvání tónu.
- 3) **Sílu** - k označení síly tónů slouží zvláštní označení. Na uplatňování různé síly tónu je založena dynamika.
- 4) **Barvu** - barva tónu je závislá na materiálu a stavbě nástroje i na způsobu hry. Jinak zní píseň zahráná na klavír, flétnu, či zazpívaná.



* Rozdělení tónů do oktáv

Tóny, které tvoří základní tónovou abecedu (c, d, e, f, g, a, h, c) se mezi všemi tóny, užívanými v hudbě, několikrát opakují. Pokaždé jsou však jinak vysoké. Všechny tóny od c do h v jakékoli poloze tvoří společně oktávu (osm tónů). Každá oktáva má podle výšky svých tónů vlastní jméno:

Oktáva: SUBKONTRA	= C ₂ D ₂ E ₂ F ₂ G ₂ A ₂ H ₂	nejhlubší
KONTRA	= C ₁ D ₁ E ₁ F ₁ G ₁ A ₁ H ₁	
VELKÁ	= C D E F G A H	
MALÁ	= c d e f g a h	
JEDNOČÁRKOVANÁ	= c ¹ ----- h ¹	
DVOUČÁRKOVANÁ	= c ² ----- h ²	
TŘÍČÁRKOVANÁ	= c ³ ----- h ³	
ČTYŘČÁRKOVANÁ	= c ⁴ ----- h ⁴	nejvyšší

malá oktáva jednočárková dvoučárková tříčárková

g a h c¹ d¹ e¹ f¹ g¹ a¹ h¹ c² d² e² f² g² a² h² c³ d³ e³ f³ g³ a³ h³

A₀ H₀ C D E F G A H c d e f g a h c¹ d¹ e¹ f¹ g¹ a¹ h¹

kontra oktáva velká oktáva malá oktáva jednočárková oktáva

* Základní druhy not

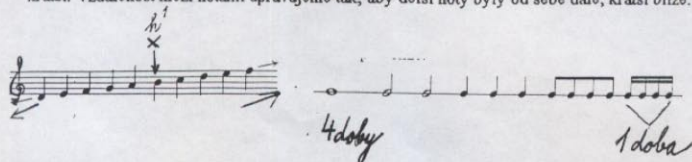
Délku noty poznáme podle toho, zda nota má či nemá nožku a praporek, a podle vyplněné či nevyplněné hlavy. Rozeznáváme noty:

- celá nota** počítáme ji na čtyři doby a píšeme ji dvěma obloučky
- půlová nota** - počítáme ji na dvě doby (trvá polovinu noty celé), má *prázdnou hlavu a nožku*, která je kolmá na linky
- čtvrtová nota** - trvá jednu dobu (polovinu půlové noty), má *vyplněnou hlavu a nožku*
- osminová nota** - trvá polovinu noty čtvrtové, počítáme ji tedy na půl doby, má *vyplněnou hlavu, nožku s praporkem* (který píšeme vždy zprava), *nebo s třím ccm*
- šestnáctinová nota** - trvá polovinu noty osminové, má *vyplněnou hlavu a nožku se dvěma praporky*

Základy psaní not

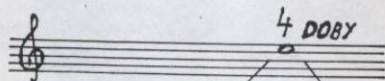
Nožky u not kreslíme tenkou čarou. Nožku připojujeme k notě po jejím okraji, kolmo k osnově, aby se nota nenakláníla doprava ani doleva. Délka nožky je tři mezery. Noty až po a1 mají nožku nahoru, u h1 je nožka nahoru i dolů. Noty od c2 výše mají nožku dolů.

Trámeč může mít různý počet čar. Čím je čar více, tím jsou noty, které trámeč spojuje, kratší. Vzdálenost mezi notami upravujeme tak, aby delší noty byly od sebe dále, kratší blíže.

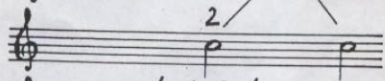


Příklady not

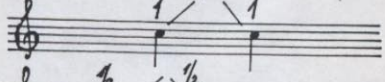
NOTA
celá



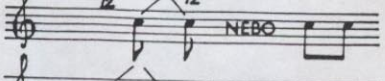
půlová



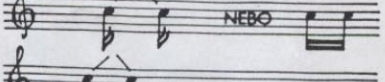
čtvrtová



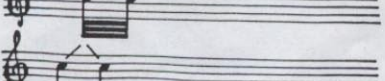
osminová



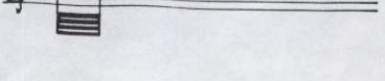
šestnáctinová



dvaatřicetinová



čtyřiašedesátinová



* Základní druhy pomk

Délku pomlky poznáme podle tvaru nebo podle toho, kde pomlka v notové osnově leží. Mají stejnou hodnotu jako noty, jen se odmlčíme, nehrajeme.

celá pomlka - *víší* na čtvrté lince, umisťuje se na *střed taktu*, jedná se o pomlku celotaktovou, tedy odmlčíme se pro celý takt jakéhokoli druhu

půlová pomlka - vzhledově je stejná jako pomlka celá, *leží však na třetí lince*

čtvrtěová pomlka - je lomená stínovaná čára, postavená *kolmo* v osnově, píšeme ji *doprostřed osnovy*

osminová pomlka - kreslí se ve dvou středních mezerách - v *třetí mezeře* se kreslí *tečka s obloučkem, dolů* vedeme *šikmou čáru*

šestnáctinová pomlka - je *stejná* jako osminová, má ale *o jeden oblouček více, nožka* pomlky je *o jednu mezeru delší*

Příklady pomk

celá půlová třičtvrtěční

čtvrtěová osminová šestnáctinová

dvaatřicetinová dvoutaktová třítaktová

čtyřtaktová pětiktaktová šestiktaktová sedmitaktová

osmitaktová devítiktaktová více než např. 20

* Tečka u noty

Prodlužuje notu o polovinu její rytmické hodnoty:

6 doba = 4 + 2 3 doby = 2 + 1 + 1/2

1/2 1 1/2

část doby

Druhá tečka prodlužuje trvání tónu o polovinu prodloužené délky:

7 doba = 4 + 2 + 1

II. TAKTY

Pro přehlednost se noty dávají do malých časových úseků - taktů. Ty jsou odděleny taktovými čarami. V hudbě se nejčastěji setkáváme s **dvoučtvrtvým** (2/4),

tříčtvrtvým (3/4)

a **čtyřčtvrtvým** (4/4 nebo C).

Označení taktu v notové osnově vyjadřuje velmi srozumitelně vše, co o taktu potřebujeme vědět. **Horní číslo uvádí, do kolika doeb se ve skladbě počítá, spodní číslo nám říká, jaká nota představuje jednu dobu.**

Označení taktu se píše na začátek notové osnovy - hned za klíč. Je-li ve skladbě předznamenání, označení taktu leží až za ním. Na rozdíl od předznamenání se označení taktu na dalších řádcích neopakuje. Ovšem v případě, že se během skladby změní takt, je samozřejmě nutné změnu viditelně označit.

2/4 3/4 4/4 (C)

1 2 3 4 1 2 3 4 1 2 3 4

III. POSUVKY

* **Křížek, bé, odrážka** = posuvky, jsou znaménka, kterými zvyšujeme nebo snižujeme tón. Všechny posuvky se píšou do notové osnovy přesně na místo (tzn. do mezery nebo na linku), kde leží nota, která má být změněna.

Jsou-li posuvky umístěny na počátku každého řádku (hned za klíčem), mění se příslušné noty všech oktáv a ve všech taktech. To znamená, že např. křížek fis umístěný na počátku řádku, zvyšuje v tomto řádku všechny noty f o půl tónu. Někdy se zvyšuje nebo snižuje třeba jen několik tónů. Pak se posuvky píšou přímo před noty. Platí pouze pro jeden takt a pro noty, před nimiž jsou v taktu umístěny.

= **křížek** zvyšuje tón o půl tónu, ke jménu noty přidáváme koncovku - is
cis, dis, eis, fis, gis, ais, his

b = **bé** snižuje tón o půl tónu, ke jménu noty přidáváme koncovku - es
ces, des, es, fes, ges, as, hes (b)

⚡ = **odrážka** ruší platnost křížku nebo bé

x = **dvójtý křížek** zvyšuje tón o dva půltóny, ke jménu noty přidáváme koncovku - isis
cisis, disis, eisis, fisis, gisis, aisis, hisis

bb = **dvójtý bé** snižuje tón o dva půltóny (celý tón), ke jménu noty přidáváme koncovku
-eses
ceses, deses, eses, feses, geses, asas, heses

Příklady posuvek v notopisu

křížek bé odrážka dvojitě posuvky
 fis gis es ces fis f ges g cisis c geses g

* Klávesnice (klaviatura) - znalost klávesnice je nutná pro každého hudebníka. Klávesy máme bílé a černé. Bílé tvoří základní hudební abecedu (c d e f g a h c), černé patří tónům zvýšeným nebo sníženým. Z notového zápisu nepoznáme, že by dva sousední tóny mohly být různě vzdálené. Na klávesnici však vidíme, že mezi tóny c - d leží ještě jedna černá klávesa. Říkáme, že vzdálenost tónů c - d je celotónová, čili celý tón. Mezi e - f , h - c , není žádná černá klávesa, proto říkáme, že to je vzdálenost půltónová, čili půltón.

PŘI HŘE NA KLAVÍR hrajeme

na levé straně klávesnice
noty v klíči F

na pravé straně klávesnice
noty v klíči G

c d e f g a h c₁ d₁ e₁ f₁ g₁ a₁ h₁ c₂

půltón půltón

* **Předznamenání** - píše se za klíč a platí pro všechny noty v celé skladbě. Předznamenání udává tóninu, ve které se skladba hraje.

Pořadí posuvek : 1. 2. 3. 4. 5. 6. 7.

Předznamenání s : fis, cis, gis, dis, ais, eis, his = 7 křížků

Předznamenání s : bé, es, as, des, ges, ces, fes = 7 bé
(hes)

Pamatuj

V předznamenání mají křížky a bé v jednotlivých klíčích své přesně stanovené místo. Příklad: V houslovém klíči píšeme křížek fis vždy na pátou linku, v basovém klíči píšeme křížek fis vždy na čtvrtou linku, ve violovém klíči píšeme křížek fis vždy do čtvrté mezery.....

Přehled předznamenání durových a mollových stupnic:



C dur	G	D	A	E	H	Fis	Cis
a moll	e	h	fis	cis	gis	dis	ais

C dur	F	B	Es	As	Des	Ges	Ces
a moll	d	g	c	f	b	es	as

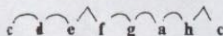
IV. DUROVÉ STUPNICE $\text{do } 4\sharp \text{ a } 4\flat$

Stupnice je řada osmi tónů, seřazená podle určitých pravidel. Můžeme ji rozdělit na dvě skupiny po čtyřech tónech, zvané **tetrachordy**. Základní stupnicí je stupnice C dur. Podle ní tvoříme další stupnice odvozené na pátém stupni v křížkách a na čtvrtém stupni v béčkách.

Názvy durových (tvrdých) stupnic píšeme **velkými** písmeny (C dur, A dur, F dur...). Mezi jednotlivými tóny jsou pravidelné výškové vzdálenosti celých tónů a půltónů.

celý tón  půltón 

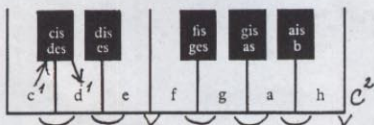
V durových stupnicích jsou vždy půltóny mezi 3. a 4. a 7. a 8. stupněm.




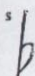
Půltón - je v naší hudební soustavě nejmenší vzdálenost dvou tónů.

Celý tón - tvoří dva půltóny

Např.: celý tón $c - d = c - cis + cis - d$



Stupnice durové $\text{do } 4 \text{ křížků a } 4 \text{ bé :}$

s	stupeň	1.	2.	3.	4.	5.	6.	7.	8.	předznamenání
	C dur	c	d	e	f	g	a	h	c	
	G dur	g	a	h	c	d	e	fis	g	1 - fis
	D dur	d	e	fis	g	a	h	cis	d	2 - fis, cis
	A dur	a	h	cis	d	e	fis	gis	a	3 - fis, cis, gis
	E dur	e	fis	gis	a	h	cis	dis	e	4 - fis, cis, gis, dis
	F dur	f	g	a	b	c	d	e	f	1 - b (hes)
	B dur	b	c	d	es	f	g	a	b	2 - b, es
	ES dur	es	f	g	as	b	c	d	es	3 - b, es, as
	AS dur	as	b	c	des	es	f	g	as	4 - b, es, as, des

* Tonální vztahy

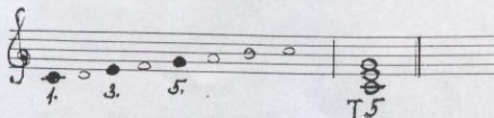
Tónika - je první stupeň ve stupnici nebo akord na tomto stupni postaveny

Tónina - je soubor tónů určité stupnice, ve skladbě volně použitých (např. z tónů stupnice E dur je vytvořena skladba v tónině E dur), podle toho se uvádí předznamenání na začátku skladby.

Tonalita - je druh hudby, v němž můžeme poznat, ve které tónině je psána. Opakem tonality je atonalita.

* Tónický kvintakord (trojzvuk)

Tónický kvintakord je postaven na základním tónu (tónice = 1. stupeň) tóniny a je složen z prvního, třetího a pátého stupně.



Obrat tónického kvintakordu vznikne, je-li jeho základní tón vystřídán kterýmkoli z jeho ostatních tónů.

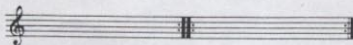
Základní akord *1. obrat* *2. obrat*

KVINTAKORD SEXTAKORD KVARTSEXTAKORD

znají se T5 T6 T4

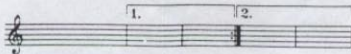
V. ZNAČKY A ZKRATKY V NOTOVÉM ZÁPISU

Repetice - je opakovací znaménko. Označenou část hrajeme dvakrát. Repetice od začátku skladby se značí pouze jedním opakovacím znaménkem, a to na konci části, která se má opakovat

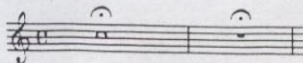


Prima volta - seconda volta - při opakování nehrajeme primu voltu, ale seconda voltu.

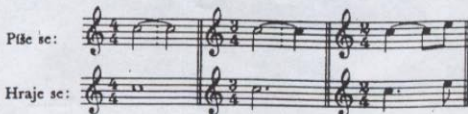
1. volta - prima volta = poprvé
2. volta - seconda volta = podruhé



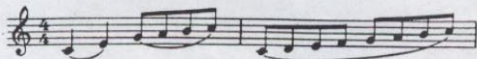
Koruna - (fermata) označuje prodloužení noty nebo pomlky. Vznikne tím kratší nebo delší zastavení na označeném místě.



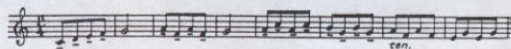
Ligatura - jsou dvě noty stejné výše spojené obloučkem. Druhou notu znovu nezahrajeme, ale vydržíme její hodnotu.



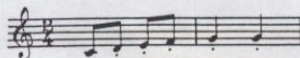
Legato - je oblouček, který spojuje noty různé výšky. Hraje se vázaně.



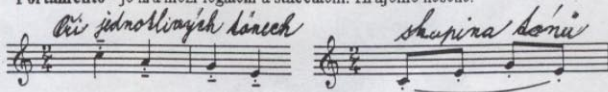
Tenuto - dodržíme hodnotu noty, ale odsadíme. Značí se malou čárkou.



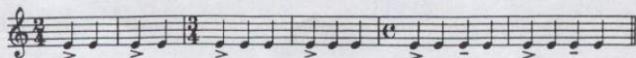
Staccato - hrajeme krátce, odraženě. Značí se tečkou.



Portamento - je hra mezi legatem a staccatem. Hrajeme neseně.



Akcent (přizvuk) - značí se malou šipkou nebo vodorovnou čárkou.



2. ROČNÍK

OBSAH:

I. Základní intervaly

- . čisté
- . velké



II. Mollové stupnice

- . paralelní stupnice
- . aiolská, harmonická a melodická mollová stupnice
- . přehled mollových stupnic do 4# a 4 b

III. Hlavní akordy v tónině dur

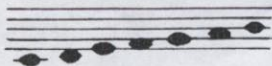


IV. Takty

- . 3 4 6
- . 8 8 8

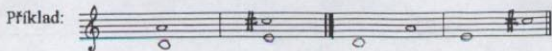
- . alla breve

V. Přehled durových stupnic do 7# a 7 b



I. ZÁKLADNÍ INTERVALY

Interval je výškový poměr dvou tónů. Oba tóny lze hrát buď **současně**, t.j. **harmonicky**, nebo **rozloženě** jeden po druhém, t.j. **melodicky**.



harmonický interval

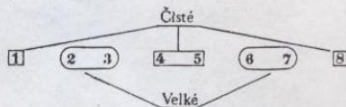
melodický interval

úř

Názvy intervalů jsou odvozeny z názvů latinských číslic: **prima**, **sekunda**, **tercie**, **kvarta**, **kvinta**, **sexta**, **septima**, **oktáva**.

* Základní intervaly jsou:

Čisté - prima, kvarta, kvinta, oktáva
Velké - sekunda, tercie, sexta, septima

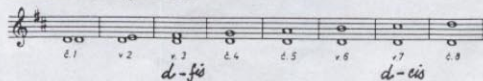


Pamatuj

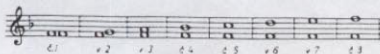
píši: č. 1 v. 2
čtu: čistá prima velká sekunda

- základní intervaly jsou tvořeny na základním tónu stupnice dur!!!

Základní intervaly v D dur:



Základní intervaly v F dur:



II. MOLLOVÉ STUPNICE

- * Paralelní stupnice - každá durová stupnice má svoji souběžnou (paralelní) mollovou stupnici. Tuto paralelní stupnici stavíme na šestém stupni příslušné durové stupnice, s níž má společné předznamenaní. Mollové stupnice označujeme malými písmeny, např.: a moll
e moll
cis moll ...

STUPEŇ

1. 2. 3. 4. 5. 6. 7. 8.

G

e moll
aiolská

- Základní stupnice a moll nemá žádnou posuvku jako C dur! Další stupnice tvoříme podobně jako durové: s # postupují v řadě po pěti tónech (po kvintách),
s b postupují v řadě po čtyřech tónech (po kvartách)

S
#

C dur → G dur

a moll → e moll

1 2 3 4 5 6 7 8 1 2 3 4 5 6 7 8
(I. II. III. IV. V. VI. VII. VIII. I. II. III. IV. V. VI. VII. VIII.)

Pamatuj -

- souběžné - paralelní - stupnice mají stejné předznamenaní (C dur, a moll = žádný # ani b, F dur, d moll = 1 b, atd ...)
- každá stupnice má jiný základní tón (C dur = tón c, a moll = tón a ...)
- jedna stupnice je durová, druhá mollová aiolská

S
b

F dur

d moll

III. IV. VII. VIII. II. III. IV. V. VI.

PŘEHLED paralelních stupnic do $4\sharp$ a $4\flat$:

Dur	Předznamenání	moll	
$4\sharp$	C	-----	a
	G	1 (fis)	e
	D	2 (fis, cis)	h
	A	3 (fis, cis, gis)	fis
	E	4 (fis, cis, gis, dis)	cis
$4\flat$	F	1 (b)	d
	B	2 (b, es)	g
	ES	3 (b, es, as)	c
	AS	4 (b, es, as, des)	f

Příklady paralelních stupnic v notách

$4\sharp$:

G *6. stupně* → e

III. IV. VII. VIII. II. III. V. VI.

D → h

$4\flat$:

B *6. stupně* → b

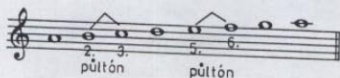
Es → c

As → f

* **Mollové stupnice** jsou tři:

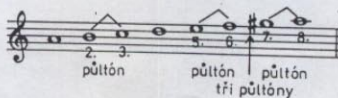
1. **Aiolská** neboli přirozená stupnice, která má stejný tónový materiál jako stupnice durová, ze které byla odvozena.

Má **dvá půltóny**, mezi 2. a 3. a mezi 5. a 6. stupněm:



2. **Harmonická mollová** stupnice vznikne z aiolské stupnice zvýšením 7. stupně o půltón nahoru i \sharp olů.

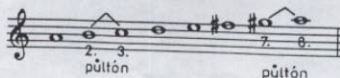
Má **tři půltóny** mezi 2. a 3.
5. a 6. stupněm
7. a 8.



3. **Melodická mollová** stupnice vznikne z harmonické mollové stupnice zvýšením šestého stupně. Směrem dolů se však tato stupnice hraje jako stupnice aiolská. Tedy šestý a sedmý stupeň opět snížíme! Nahoru zvyšujeme šestý a sedmý stupeň, \sharp olů zvýšení rušíme.

Tato stupnice má **dvá půltóny**:

nahoru mezi 2. a 3.
7. a 8. stupněm
dolů mezi 6. a 5.
3. a 2. stupněm



PŘEHLED mollových harmonických a melodických stupnic
(do 4 \sharp a 4 \flat)

e moll harmonická

1 \sharp fis

I. II. III. IV. V. VI. VII. VIII.
e fis g a h c dis e

e moll melodická

1 \sharp fis

I. II. III. IV. V. VI. VII. VIII. IX. X. XI. XII. XIII. XIV. XV. XVI.
e fis g a h cis dis e e d c h a g fis e

h moll harmonická

2 \sharp fis, cis

I. II. III. IV. V. VI. VII. VIII.
h cis d e fis g ais h

h moll melodická

2 \sharp fis, cis

I. II. III. IV. V. VI. VII. VIII. IX. X. XI. XII. XIII. XIV. XV. XVI.
h cis d e fis gis ais h h a g fis e d cis h

fis moll harmonická

3 \sharp fis, cis, gis

I. II. III. IV. V. VI. VII. VIII.
fis gis a h cis d eis fis

fis moll melodická

3# fis,cis,gis

Musical notation for the fis moll melodická scale in 3/4 time. The scale consists of the notes fis, gis, a, h, cis, dis, eis, fis, gis, e, d, cis, h, a, gis, fis. The notes are grouped into four measures, each with a 1/2 time signature above it. The notes are: Measure 1: fis, gis, a; Measure 2: h, cis, dis; Measure 3: eis, fis, gis; Measure 4: e, d, cis, h, a, gis, fis.

I. II. III. IV. V. VI. VII. VIII. VIII. VII. VI. V. IV. III. II. I.
fis gis a h cis dis eis fis gis e d cis h a gis fis

cis moll harmonická

4# fis,cis,gis,dis

Musical notation for the cis moll harmonická scale in 4/4 time. The scale consists of the notes cis, dis, e, fis, gis, a, his, cis. The notes are grouped into four measures, each with a 1/2 time signature above it. The notes are: Measure 1: cis, dis, e; Measure 2: fis, gis, a; Measure 3: his, cis; Measure 4: (empty).

I. II. III. IV. V. VI. VII. VIII.
cis dis e fis gis a his cis

cis moll melodická

4# fis,cis,gis,dis

Musical notation for the cis moll melodická scale in 4/4 time. The scale consists of the notes cis, dis, e, fis, gis, a, his, cis, dis, e, fis, gis, a, his, cis. The notes are grouped into four measures, each with a 1/2 time signature above it. The notes are: Measure 1: cis, dis, e; Measure 2: fis, gis, a; Measure 3: his, cis, dis; Measure 4: e, fis, gis, a, his, cis.

I. II. III. IV. V. VI. VII. VIII. VIII. VII. VI. V. IV. III. II. I.
cis dis e fis gis a his cis cis dis e fis gis a his cis

d moll harmonická

1b - b

Musical notation for the d moll harmonická scale in 4/4 time. The scale consists of the notes d, e, f, g, a, b, cis, d. The notes are grouped into four measures, each with a 1/2 time signature above it. The notes are: Measure 1: d, e, f; Measure 2: g, a, b; Measure 3: cis, d; Measure 4: (empty).

I. II. III. IV. V. VI. VII. VIII.
d e f g a b cis d

d moll melodická

1b - b

Musical notation for the d moll melodická scale in 4/4 time. The scale consists of the notes d, e, f, g, a, h, cis, d, d, e, c, b, a, g, f, e, d. The notes are grouped into four measures, each with a 1/2 time signature above it. The notes are: Measure 1: d, e, f, g; Measure 2: a, h, cis, d; Measure 3: d, e, c, b; Measure 4: a, g, f, e, d.

I. II. III. IV. V. VI. VII. VIII. VIII. VII. VI. V. IV. III. II. I.
d e f g a h cis d d e c b a g f e d

g moll harmonická

2b - b, es

I. II. III. IV. V. VI. VII. VIII.
g a b c d es fis g

g moll melodická

2b - b, es

I. II. III. IV. V. VI. VII. VIII. VIII. VII. VI. V. IV. III. II. I.
g a b c d e fis g g f es d c b a g

c moll harmonická

3b - b, es, as

I. II. III. IV. V. VI. VII. VIII.
c d es f g a h c

c moll melodická

3b - b, es, as

I. II. III. IV. V. VI. VII. VIII. VIII. VII. VI. V. IV. III. II. I.
c d es f g a h c c b as g f es d c

f moll harmonická

4b - b, es, as, des

I. II. III. IV. V. VI. VII. VIII.
f g a b c des e f

f moll melodická

4b - b, es, as, des

I. II. III. IV. V. VI. VII. VIII. VIII. VII. VI. V. IV. III. II. I.
f g as b c d e f f es des c b as g f

IV. TAKTY 3 4 6
 8 8 8

*Takt je nejmenší metrická jednotka skladby, kde se střídají doby přízvučné s nepřízvučnými. Takty dělíme na:

1. **jednoduché** 2 3 3
 4 4 8 - mají jen *jednu těžkou dobu*
2. **složené** - 4 6 4 - mají nejméně dvě *přízvučné doby*. První
 4 8 8 přízvuk je *hlavní*, druhý *vedlejší*.

Dosud jsme poznali takty, kde byla čtvrt'ová nota základní dobou (2 3 4 4 4 4 takt). Následující druhy taktů mají jako základní dobu osminovou notu. Podle toho, kolik osminových not se vejde do jednoho taktu, se tyto takty jmenují

- 3 třiosminový
4 čtyřosminový
8 šestiosminový

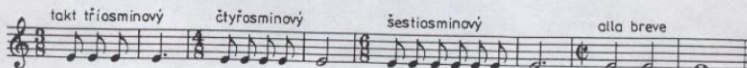
Pamatuj!

Takt 3
4 *základní doba je nota čtvrt'ová*

Takt 3
8 *základní doba je nota osminová*

* Takt *alla breve* je takt, ve kterém místo not dané hodnoty *hrajeme hodnotu poloviční*. Např. celou notu hrajeme jako půlovou, půlovou jako čtvrt'ovou

Přiklady:



V. PŘEHLED DUROVÝCH STUPNIC DO 7 \sharp A 7 \flat

Pamatuj

- názvy durových stupnic píšeme velkými písmeny
- mají dva půltóny, mezi 3. a 4. a mezi 7. a 8. stupněm
- někdy se jim říká tvrdé stupnice

#

b

Handwritten musical notation for major scales with a sharp sign (#) above the staff. The scales are written in treble clef with a 2/4 time signature. The notes are marked with triangles above them. The scales are:

- C
- G
- D
- A
- E
- H
- Fis
- Cis

Handwritten musical notation for major scales with a flat sign (b) above the staff. The scales are written in treble clef with a 2/4 time signature. The notes are marked with triangles above them. The scales are:

- F
- B
- Es
- As
- Des
- Ges
- Ces

Handwritten musical notation for the C major scale in treble and bass clefs. The notes are numbered 1 through 8. The bass clef part includes the notes $g^1, d, k^1, c^2, d^2, e^2, f^2, g^2$.

Handwritten musical notation for the F major scale in treble and bass clefs. The notes are numbered 1 through 8. The bass clef part includes the notes $f^1, g^1, a^1, k^1, c^2, d^2, e^2, f^2$.

3. ROČNÍK

OBSAH:

I. Mollové stupnice do $7\#$ a $7b$

II. Paralelní stupnice do $7\#$ a $7b$

III. Transpozice

IV. Intervaly odvozené

- . zvětšené, dvojkvětšené
- . malé
- . zmenšené, dvojkzmenšené

V. Enharmonická záměna

VI. Rytmus, metrum

- . triola
- . synkopa
- . předtaktí



I. MOLLOVÉ STUPNICE DO 7# A 7b

Zopakuj si mollové stupnice do 4# a 4b z druhého ročníku. Další stupnice tvoříme podobně jako durové:

Stupnice moll s křížky postupují v řadě po kvintách.

0	1 #	2 #	3 #	4 #	5 #	6 #	7 #
a moll	e moll	h moll	fis moll	cis moll	gis moll	dis moll	ais moll

Stupnice moll s béčky postupují po kvartách.

1 b	2 b	3 b	4 b	5 b	6 b	7 b
d moll	g moll	c moll	f moll	b moll	es moll	as moll

Přehled mollových stupnic aiolských, harmonických a melodických:

The musical score displays seven rows of scales for minor modes, labeled on the left as a moll, e moll, h moll, fis moll, cis moll, gis moll, dis moll, and ais moll. Each row consists of three parts: the natural minor scale, the harmonic minor scale (indicated by a 1/2 time signature above the staff), and the melodic minor scale (also indicated by a 1/2 time signature). The melodic minor scales have 'x' marks on the 6th and 7th degrees. Arrows point to the 1/2 markings above the harmonic and melodic scales.

Harmonická *Melodická*

sb:
d
g
c
f
b
es
as

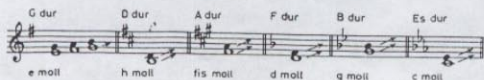
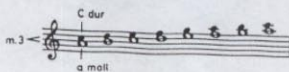
II. PARALELNÍ STUPNICE

O tvoření souběžných (paralelních stupnic) jsme hovořili ve druhém ročníku. Je nutné si zapamatovat předznamenání všech durových stupnic, mollové paralelní si odvodíme takto:

- řada a moll začíná na 6. stupni C dur
- e moll začíná na 6. stupni G dur

C dur a moll

- obě stupnice můžeme pro přehlednost uspořádat tak, že mollovou stupnici umístíme pod durovou. Získali jsme jednoduché pravidlo - stupnice moll stojí o malou tercii níže než paralelní durová stupnice, s níž má stejné předznamenání.



Přehled durových a mollových stupnic

Předznamení	#							b							
dur	C	G	D	A	E	H	Fis	Cis	F	B	Es	As	Des	Ges	Ces
moll	a	e	h	fis	cis	gis	dis	ais	d	g	c	f	b	es	as

Stavba stupnic dur a moll (celý tón \curvearrowright , půltón \wedge)

Dur má půltóny mezi 3. - 4. a 7. - 8. stupněm.

stupeň: 1. 2. 3. 4. 5. 6. 7. 8.

Aiolská mollová má půltóny mezi 2. - 3. a 5. - 6. stupněm.

stupeň: 1. 2. 3. 4. 5. 6. 7. 8.

Harmonická mollová má tři půltóny mezi 2. - 3., 5. - 6. a 7. - 8. stupněm.

stupeň: 1. 2. 3. 4. 5. 6. 7. 8.

Melodická mollová má půltóny mezi 2. - 3. a 7. - 8. stupněm nahoru, dolů se hraje jako aiolská.

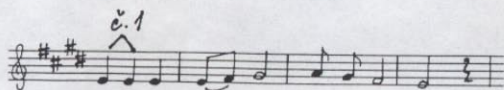
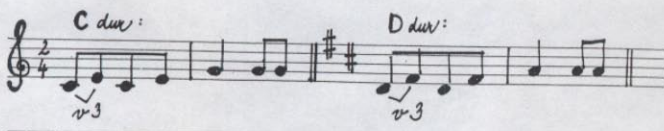
stupeň: 1. 2. 3. 4. 5. 6. 7. 8. 7. 6. 5. 4. 3. 2. 1.

III. TRANSPOZICE

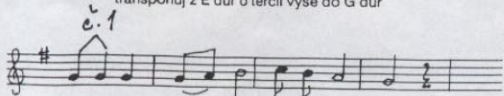
Transpozice je převedení písně nebo skladby z původní tóniny do jiné. Někdy se stane, že píseň je napsaná v určité tónině a nevyhovuje možnostem zpěváka. Aby se vyhnul zvláště vysokým nebo hlubokým tónům a dostal se do své hlasové polohy, převede píseň do jiné tóniny, která vyhovuje jeho hlasovým možnostem. Ta může být vyšší nebo nižší. To platí i pro instrumentalisty (hráče na hudební nástroje).

Pamatuj

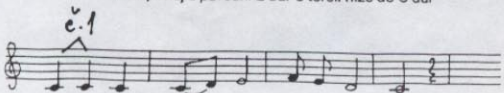
- při transponování musí zpěvák i instrumentalista dokonale ovládat stupnice a intervaly
- durovou skladbu transponujeme do durové tóniny a mollovou skladbu do mollové
- všechny tóny se přesouvají o stejnou vzdálenost, t.j. o stejný interval
- vždy musíme změnit předznamenání, protože se změnila tónina



transponuj z E dur o tercii výše do G dur



transponuj z původní E dur o tercii níže do C dur



IV. INTERVALY ODVOZENÉ

Dosud jsme poznali intervaly základní (čisté a velké). Jestliže zvýšíme nebo snížíme jeden nebo druhý tón základního intervalu, vznikne interval odvozený.

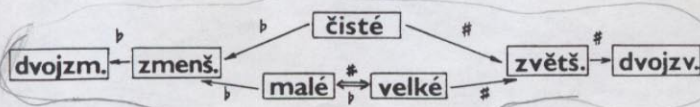
Intervaly odvozené jsou :

1. **zvětšené** - rozšíříme - li čistý nebo velký interval o jeden půltón. Značíme značkou **zv**.
2. **dvójzvětšené** - rozšíříme - li čistý nebo velký interval o dva půltóny. Značíme značkou **dvójzv**.
3. **malé** - vznikají z velkých, zmenšíme -li velký interval o jeden půltón. Značíme značkou **m**.
4. **zmenšené** - vznikají z čistých a malých, zmenšíme - li čistý interval o jeden půltón nebo velký interval o dva půltóny. Značíme značkou **zm**.
5. **dvójzmenšené** - zmenšíme - li čistý interval o dva půltóny. Značíme značkou **dvójzm**.

Pamatuj

- zvyšování nebo snižování intervalů se děje postupně po půltónech
- základní názvy tónů zůstávají, mění se jen jejich koncovky posuvkami
- posuvkami se mění výška tónů, noty zůstávají na svých místech v notové osnově, mění se jen posuvky
- jakost intervalů je určena podle toho, z kolika půltónů je interval složen.

Př.: čistá prima = jeden a tentýž tón
malá sekunda = jeden půltón
velká sekunda = dva půltóny
malá tercie = tři půltóny
velká tercie = čtyři půltóny



Přehled všech intervalů postavených na tónu c je uveden na následující tabulce:

	DVOJ-ZM.	ZMENŠ.	MALÁ	VELKÁ	ČISTÁ	ZVĚTŠ.	DVOJ-ZV.
Prima					c c	c # c	c x c
Sekunda		c bb	c b	c c		c # c	c x c
Tercie		c bb	c b	c c		c # c	c x c

V. ENHARMONICKÁ ZÁMĚNA

Enharmónické tóny (stejnozvučné) zní stejně, jinak je ale zapisujeme. Např.: tón C zní jako His nebo Deses, nebo As zní stejně jako Gis. Téměř všechny tóny lze dvakrát enharmonicky zaměnit (kromě As). Např.:

his cis des		dis fes es		eisis fis ges		gis as		ais ces b	
his deses c	cisis eses d	disis fes e	eisis geses f	fisis asas g	gis heses a	aisis ces h			

U intervalů rozlišujeme enharmonickou **záměnu** a enharmonickou **proměnu**.

Enharmónická záměna intervalu vznikne, když jeho tóny stejně znějí, různě se píší a název intervalu se nemění. Např.:

čistá kvarta Cis - Fis je zapsána jako
čistá kvarta Des - Ges

Enharmónická proměna intervalu vznikne, když jeho tóny stejně znějí, různě se píší a název intervalu se mění. Např.:

čistá kvarta C - F je zapsána jako
zvětšená tercie C - Eis

Enharmónické (stejnozvučné) **stupnice durové** se od sebe liší notovým zápisem. Bud mají v předznamenání křížky nebo béčka, ale znějí stejně. Např.:

H dur $5\sharp$ = Ces dur $7b$
Fis dur $6\sharp$ = Ges dur $6b$
Cis dur $7\sharp$ = Des dur $5b$

Enharmónické stupnice mollové se od sebe liší opět notovým zápisem a opět znějí stejně. Např.:

gis moll $5\sharp$ = as moll $7b$
dis moll $6\sharp$ = es moll $6b$
ais moll $7\sharp$ = b moll $5b$

Obdobně lze přejmenovat i akordy.

VI. RYTMUS, METRUM

Rytmus je organizování delších a kratších tónů a zároveň organizování tónů přízvukových (akcentovaných) a nepřívukových (neakcentovaných).

Metrum je po nějaký čas trvající souhra časových hodnot a akcentovaných tónů. Tato souhra probíhá na základě základních metrických útvarů skladby, kterými jsou jednotlivé takty. Ty jsou pro přehlednost odděleny taktovými čarami.

* **Triola** je skupina tří not stejné hodnoty, která vznikne dělením noty na tři kratší díly. V notovém zápisu bývá triola označena:



1) trojkou nad (nebo pod) tráněm tří triolových not (osminových a kratších)

2) trojkou ve svorce, která leží pod (nad) třemi notami



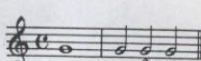
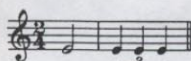
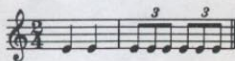
3) převážně ve starších notových zápisech bývá označena trojkou v obloučku, který leží nad (pod) třemi notami

Název trioly se odvozuje od toho, z jakých not je vytvořena. Proto máme triolu

osminovou

čtvrtovou

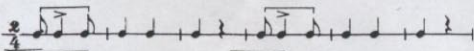
půlovou



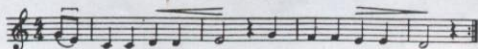
Pamatuj

Všechny tři noty v triole musí být stejně dlouhé

* **Synkopa** je přenesení přízvuku z doby těžké na dobu lehkou. Objevuje se v moravských, slovenských nebo maďarských lidových písních. Velké množství jich najdeme v jazzu.



* **Předtakti** - pokud skladba začíná neúplným taktem, říká se mu předtakti. V takovém případě i poslední takt bývá neúplný a tak se s prvním taktem doplňují na takt úplný.



4. ROČNÍK

OBSAH

I. Další poznatky o intervalech

- . převraty intervalů
- . intervaly přesahující oktávu
- . přehled intervalů

II. Melodické ozdoby

III. Konsonance, disonance



IV. Akordy

- . přehled akordů
- . kvintové akordy a jejich obraty

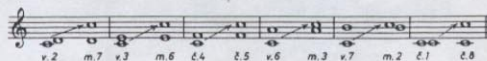
V. Chromatická stupnice

- . chromatický a diatonický půltón
- . chromatická stupnice



I. DALŠÍ POZNATKY O INTERVALECH

* **Převrat intervalu** vznikne tak, že spodní tón přemístíme o čistou oktávu výše, nebo vrchní tón o čistou oktávu níže. Interval tím převrátíme „vzhůru nohama“.



Převratem primy	vznikne	oktáva (a opačně)
sekundy	vznikne	septíma (a opačně)
z tercie	vznikne	sexta (a opačně)
z kvarty	vznikne	kvínta (a opačně).

Součet původního a obráceného intervalu je vždy devět.

Příklad:

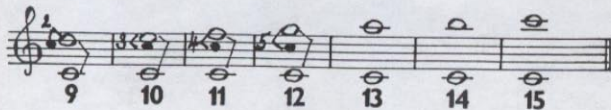
1	2	3	4
8	7	6	5

Pamatuj

- z čistých intervalů vzniknou převratem intervaly čisté
- z velkých intervalů vzniknou převratem intervaly malé
- z malých intervalů vzniknou převratem intervaly velké
- ze zvětšených intervalů vzniknou převratem intervaly zmenšené
- ze zmenšených intervalů vzniknou převratem intervaly zvětšené

* Intervaly přesahující oktávu

Intervaly, které svým rozpětím přesahují oktávu, chápeme většinou jako intervaly **přenesené**. Říkáme jim také **složené**, protože se *skládají z oktávy a některého intervalu jednoduchého*.

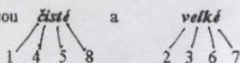


- 9 = velká nona
- 10 = velká decima
- 11 = čistá undecima
- 12 = čistá duodecima
- 13 = velká terdecima
- 14 = velká kvartdecima
- 15 = čistá kvintdecima

Nona je o sekundu větší než oktáva, decima o tercii, undecima o kvartu, duodecima o kvintu. Tyto intervaly určujeme a tvoříme jako intervaly původní (tedy intervaly do oktávy).

* Přehled intervalů

1) Základní intervaly jsou

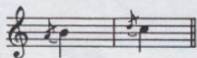


- 2) Odvozené intervaly jsou *dvójvětšené, zvětšené, malé, zmenšené, dvójzmenšené*.
- 3) Harmonické intervaly - znějí-li oba tóny intervalu současně.
- 4) Melodické intervaly - znějí-li oba tóny intervalu po sobě.
- 5) Spodní interval je postavený směrem dolů.
- 6) Vrchní interval je postavený směrem nahoru.
- 7) Konsonantní interval (libozvučný) - 1, 4, 5, 8, v3, m3, v6, m6.
- 8) Disonantní interval = ostatní intervaly.
- 9) Došikálné intervaly se skládají z těch tónů, z nichž se skládá stupnice.
- 10) Nedošikálné intervaly - ostatní tóny, které nepatří do stupnice.
- 11) Enharmonické intervaly (stejnozvučné) - intervaly, které stejně znějí, ale různé se píší.

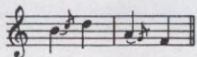
II. MELODICKÉ OZDOBY

Melodické ozdoby jsou tóny nebo skupinky tónů, které doplňují melodii a zdobí ji. Hrají se většinou bez akcentu, krátce a lehce. Znalost těchto ozdob je pro hudebníka nepostradatelná. Ozdoby se označují malými notami a ustálenými znaky. Rozeznáváme:

- **příráz** - je krátká vedlejší nota před notou hlavní, Přízvuk zůstává na tónu hlavním. Značí se malou přeškrtnutou osminovou notou, která je obvykle s hlavní notou spojena obloučkem.



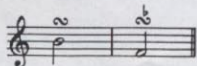
- **odraz** je podobný přírazu, ale stojí až za notou hlavní.



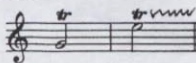
- **skupinka** (gruppetto) je několik drobných not před notou hlavní. Značí se malými šestnáctinovými notami. Důraz je na hlavní notě.



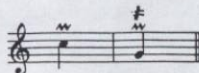
- **obal** - hlavní tón se jakoby obalí horní a pak spodní sekundou. O rychlosti obalu rozhoduje tempo skladby.



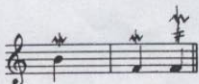
- **trylek** je střídání hlavního tónu s vrchní velkou nebo malou sekundou. Začíná i končí hlavním tónem. Značí se zkratkou tr, nadepsanou nad notou. Dlouhší trylky označujeme vlnkou.



- **nátryl** - označený tón se jednou vystřídá se sousedním vyšším tónem. Chromatickou změnu vyznačujeme posuvkou nad značkou.



- **mordent** (náraz) je opakem nátrylu. Označený tón se jednou vystřídá se sousedním nižším tónem.



III. KONSONANCE, DISONANCE

Každý souzvuk intervalu či akordu má svou zvláštní náladu, své zbarvení a své působení na lidský sluch. Některé souzvučky vyvolávají v posluchači pocit pohody a klidu, jiné zase vyvolají napětí a neklid. To, jak souzvučky na nás působí, závisí na mnoha okolnostech:

- na jejich poloze
- na tom, který nástroj hraje
- na vzdálenosti tónů, které jsou v souzvuku obsaženy
- na tom, jak je hudba stará (např. souzvučky, které byly považovány jako nelibé v období klasicismu, tj. v 18. stol., jsou dnes považovány za zcela normální)
- na vkusu posluchače a na hudebním zaměření (někdo rád poslouchá hudbu z období romantismu, jiný zase jazz, operu

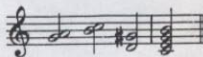
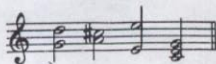
Obecně platí:

konsonance - souzvuk libý, příjemný, klidný, bez napětí (čistá kvinta, velká tercie, durový kvintakord, mollový kvintakord)

disonance - souzvuk nelibý, ostrý, plný napětí (malá sekunda, velká sekunda, zvětšená kvarta, zvětšený kvintakord, zmenšený kvintakord

konsonance

disonance



IV. AKORDY

* **Akord** - souzvuk, je skupina nejméně tři tónů rozdílné výšky sestavený podle určitých pravidel. Tradiční způsob stavby akordů spočívá v tom, že stavíme nad sebe tóny v terciových intervalech. Podle počtu tercií nad sebou rozeznáváme tyto hlavní druhy akordů:



U akordů rozeznáváme dva tvary:

1) **základní tvar** - kvintakord

2) **obraty (druhotvary)** - sextakord je první obrat kvintakordu. Obrat akordu vznikne, je-li jeho základní tón vystřídán kterýmkoli z jeho ostatních tónů.

* **Kvintové akordy**

Rozlišujeme čtyři druhy kvintakordů:

název kvintakordu	rozpětí	složení	příklad
1) Durový kvintakord	č.5	v.3 + m.3	e gis h
2) Mollový kvintakord	č.5	m.3 + v.3	e g h
3) Zvětšený kvintakord	zv.5	v.3 + v.3	e gis his
4) Zmenšený kvintakord	zn.,5	m.3 + m.3	e g b

Pamatuj

- **zvětšený kvintakord** utvoříme z *durového*, kterému *zvýšíme kvintu*.
- **zmenšený kvintakord** utvoříme z *mollového*, kterému *snížíme kvintu*.

Obraty kvintakordů

Každý kvintakord má dva obraty. První obrat se nazývá *sextakord* a značí se 6.

Druhý obrat se nazývá *kvartsextakord* a značí se $\frac{6}{4}$.

Obraty durového a mollového kvintakordu mají názvy podle základního tvaru, tj. durový sextakord, mollový sextakord, durový kvartsextakord, mollový kvartsextakord. Názvy obratů zvětšeného a zmenšeného kvintakordu jsou - sextakord, kvartsextakord zvětšeného kvintakordu a sextakord a kvartsextakord zmenšeného kvintakordu.

Sextakordy:

- 1) durový se skládá z m.3 + č.4 (např. e g c)
- 2) mollový se skládá z v.3 + č.4 (např. es g c)
- 3) sextakord zvětšeného kvintakordu se skládá z v.3 + zm.4 (např. e gis c)
- 4) sextakord zmenšeného kvintakordu se skládá z m.3 + zv.4 (např. es ges c)

Kvartsextakordy

- 1) durový se skládá z č.4 + v.3 (např. g c e)
- 2) mollový se skládá z č.4 + m.3 (např. g c es)
- 3) kvartsextakord zvětšeného kvintakordu se skládá z e zm.4 + v.3 (např. gis c e)
- 4) kvartsextakord zmenšeného kvintakordu se skládá ze zv.4 + m.3 (např. ges c es)

1. DUR KVINTAKORD 1. OBRAT 2. OBRAT

2. MOLL KVINTAKORD

3. ZVĚTŠENÝ KVINTAKORD

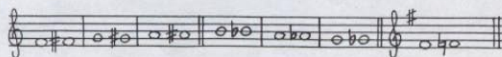
4. ZMENŠENÝ KVINTAKORD

5 6 6/4

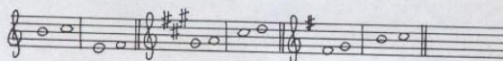
V. CHROMATICKÁ STUPNICE

* Chromatický a diatonický půltón

Chromatický půltón je nejkratší (půltónová) vzdálenost dvou tónů téhož stupně.

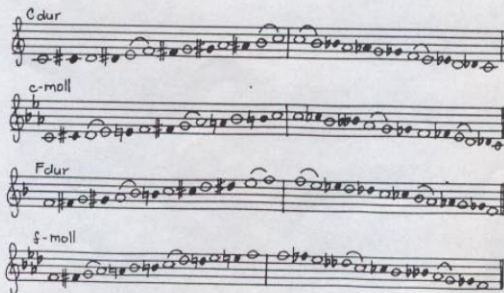


Diatonický půltón je nejkratší (půltónová) vzdálenost dvou sousedních tónů.



* Chromatická stupnice

Může začínat od kteréhokoliv tónu. Je složená ze samých půltónů. Některé z nich jsou diatonické, zbývající jsou chromatické. Chromatická stupnice vlastně ani stupnicí není, protože nemá charakteristické intervaly stupnic dur či moll. V chromatické řadě můžeme skončit na kterémkoliv stupni a nebude nám to vadit. Chromatickou stupnici tvoříme tak, že si napřed napíšeme vzestupně a sestupně stupnici durovou nebo mollovou, spojíme diatonické půltóny a pak směrem nahoru zvyšujeme pomocí křížků a odrážek a při sestupu snižujeme pomocí béček a odrážek.



5. ROČNÍK

OBSAH

I. Hlavní (základní) kvintakordy durové a mollové tóniny

- . hlavní akordy v tónině dur a moll
- . obraty hlavních akordů
- . kvintakordy na všech stupních v dur a moll

II. Septakordy

- . přehled septakordů a jejich obraty
- . dominantní septakord
- . obraty dominantního septakordu

III. Akordické značky

IV. Přehled stupnic

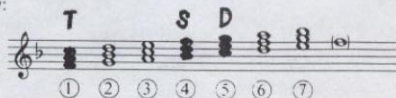
V. Ladění čisté a temperované

VI. Alikvotní tóny



I. HLAVNÍ (ZÁKLADNÍ) KVINTAKORDY DUROVĚ A MOLLOVĚ TÓNINY

* Hlavní akordy tóniny dur i moll jsou na 1., 4. a 5. stupni. Na těchto třech stupních jsou postaveny základní akordy:



- T - tónika, trojzvuk postavený na 1. stupni
 S - subdominanta, trojzvuk postavený na 4. stupni
 D - dominanta, trojzvuk postavený na 5. stupni

Tyto tři akordy jsou základem harmonizace písní. Hlavní akordy v dur jsou všechny durové. Hlavní kvintakordy v moll (harmonické) jsou :

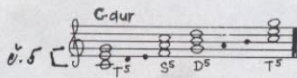
T a S	mollové
D	durová

Pro tyto tři základní harmonické funkce používáme tyto značky:

tónika v durové tónině	T
tónika v mollové tónině	T [°]
subdominanta v durové tónině	S
subdominanta v mollové tónině	S [°]
dominanta v durové tónině	D
dominanta v mollové tónině	D [°] nebo D [#]

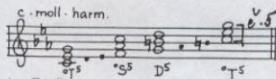
V durové tónině na 1., 4. a 5. stupni jsou akordy s velkou tercií v rozsahu čisté kvinty.

Příklad:



V mollové tónině na 1. a 4. stupni jsou trojzvuky s malou tercií a na 5. stupni s velkou tercií v rozsahu čisté kvinty.

Příklad:



* Obraty hlavních akordů

Příklady hlavních kvintakordů s obraty v dur a moll:

C dur

C moll - harm

T⁵ T⁴ T³ S⁵ S⁴ S³ D⁵ D⁶ D⁴

0T⁵ 0T⁴ 0T³ 0S⁵ 0S⁴ 0S³ D⁵ D⁶ D⁴

Chceme-li doprovázet píseň, je nutné akordy spojit tak, aby byl doprovod plynulý, bez skoků. To nám obraty hlavních kvintakordů umožní. Nejvíce se používá spojení tónického a dominantního akordu.

Příklad:

Nespojené akordy: Spojení akordů

Podobně v jiných tóninách:

D A D E H E

T D T

Spojení T + D⁶ si ukážeme v lidových písních Ovcáci a Já do lesa nepoježu:

T D⁶ T D⁶ T D⁶ T D⁶ TD⁶ T

Já do le - sa ne - po - je - du...

1. c 2. c

G C

and.

* Kvintakordy na všech stupních v dur a moll

Kvintakordy na 1., 4. a 5. stupni jsou tzv. hlavní harmonické funkce. Z kapitoly Hlavní kvintakordy durové a mollové tóniny již známe jejich značení - T - S - D. Kvintakordy postavené na ostatních stupních (tzv. vedlejší harmonické funkce) budeme označovat římskými číslicemi.

Příklad:

T II III S D VI VII

Hlavní kvintakordy v dur jsou všechny durové, vedlejší jsou mollové, sedmý stupeň (citlivý tón) je zmenšený.

Příklad:

dur moll moll dur dur moll zm. dur

T II. III. S D VI. VII. T

Hlavní kvintakordy v moll harmonické jsou: T a S mollové, D je durová. Na 2. a 7. stupni jsou zmenšené akordy, na 3. stupni je zvětšený akord a na 6. stupni durový.

Příklad:

moll zm. zv. moll dur dur zm. moll

*T II. III. *S D VI. VII. *T

II. SEPTAKORDY

* Přehled septakordů a jejich obraty

Septakord vznikne připojením další tercie ke kvintakordu. Je to tedy čtyřzvuk, jehož tóny jsou uspořádány ve třech terciích nad sebou. Mezi krajními tóny septakordu je septima, podle které se čtyřzvuk jmenuje. Názvy septakordů jsou závislé na tom, jaký kvintakord tvoří první tři tóny septakordu a jaká je jeho septima. Tedy - název se skládá ze dvou slov:

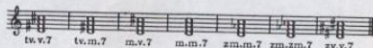
- první slovo označuje kvintakord
- druhé slovo označuje septimu.

Příklad: C - E - G - H = tvrdě velký septakord

Rozlišujeme sedm druhů septakordů:

Název septakordu	zkratka	kvintakord	septima	příklad
1. Tvrdě velký	tv. v. 7	dur	velká	c e g h
2. Měkce velký	m. v. 7	moll	velká	c es g h
3. Zvětšeně velký	zv. v. 7	zvětšený	velká	c e gis h
④. Tvrdě malý	tv. m. 7	dur	malá	c e g b (hes)
5. Měkce malý	m. m. 7	moll	malá	c es g b
6. Zmenšeně malý	zm. m. 7	zmenšený	malá	c es ges b
7. Zmenšeně zmenšený	zn. zn. 7	zmenšený	zmenšená	c es ges heses

Příklad:



Pamatuj

- při určování septakordu nejprve určíme kvintakord a pak septimu
- při tvoření septakordu nejprve utvoříme příslušný kvintakord a pak septimu

Obraty septakordů

Každý septakord má tři obraty.

První obrat se nazývá	kvintsextakord	značí se	6 5
Druhý obrat se nazývá	terckvartakord	značí se	4 3
Třetí obrat se nazývá	sekundakord	značí se	2

Příklad:

* Dominantní (tvrdě malý) septakord

V této části se seznámíme pouze se septakordem, který vytvoříme na pátém stupni durové tóniny a na pátém stupni mollové harmonické a melodické. Je složen z durového kvintakordu a malé septimy. Podle těchto dvou souzvuků se nazývá tvrdě malý septakord. Nejvíce se objevuje pod názvem - **dominantní septakord**. Označuje se znaménkem D^7 . Pojmenování je odvozeno od slova **dominanta**, tj. pátý stupeň stupnice. Skládá se z durového kvintakordu a malé tercie.

Příklad:

Příklad písně, která začíná D^7 v F dur tónině:

Kozaka bych tancovala

slezská lidová

* Obraty dominantního septakordu

Obraty D^7 tvoříme jako u jiných akordů. Spodní tón souzvuku posuneme o oktávu výše. Názvy obrátů D^7 jsou shodné s názvy obrátů septakordů (viz předešlá kapitola), pouze doplníme slůvko dominantní a před značku dáme písmeno D.

Příklad:

C dur

- D^7 dominantní septakord
- D^6_5 dominantní kvintsextakord
- D^4_3 dominantní terckvartakord
- D^2 dominantní sekundakord

Složení jednotlivých obrátů D^7

1. obrat $D^{6/5}$ = zmenšený kvintakord + velká sekunda
2. obrat $D^{4/3}$ = malá tercie + velká sekunda + velká tercie
3. obrat D^2 = velká sekunda + durový kvintakord

Příklady:

Znalost obrátě D⁷ nám umožní vytvořit jednoduchý doprovod k písni. Je důležité zapamatovat si jednoduchou zásadu:

- tón, který je v melodii, nebudeme používat v doprovodu
- dominantní septakord (nebo jeho obraty) užíváme zpravidla v závěru písni, před koncovou tonikou.

Příklad:

D^{6/5} D⁷ D³ T

D^{6/5} D^{6/5} D^{4/3} T

Příklad doprovodu písni pomocí obrátě D⁷ - Pod našim okýnkem:

D^{6/5}

III. AKORDICKÉ ZNAČKY

Akordické značky nám umožňují rychlé čtení souzvuku při doprovodu. Je nutné vědět, že akordické značky můžeme rozdělit na tři základní skupiny:

- 1) písemné značky
- 2) číselné značky
- 3) zkratkové písemné značky

1) **Písemné značky** - velké písmeno (např. C) bude vždy vyjadřovat durový kvintakord na daném tónu postavený. Někdy však může dojít ke dvojímu způsobu značení durového akordu. Můžeme se setkat se značkou např. $C\sharp$ (což je akord Cis Eis Gis) a někdy může být tentýž akord označen Cis. Musíme si pamatovat, že u všech akordických písemných značek používáme pouze velká písmena.

2) **Číselné značky** - v praxi ZUŠ se budeme setkávat s následujícími čísly:

- číslice 7 znamená malou septimu a objevuje se pouze ve značce septakordu s malou septimou ($C7 = C E G B$).
- číslice 9 znamená velkou nonu a objevuje se pouze ve značce nonového akordu s velkou nonou ($C9 = C E G B D$).

V číselných značkách se ještě setkáváme se šestkou. Číslice 6 představuje vrchní velkou sextu připojenou k danému kvintakordu. Z toho je patrné, že pokud se šestka objeví v akordu, musí se objevit i ve značce.

Příklad: $C6 = C E G A$
 $F6 = F A C D$

V praxi se setkáváme s kombinací písmen a číslic. Číslice zapisujeme k příslušnému písmenu po jeho pravé straně nahoře. Psát je po pravé straně dole je nesprávné. Aby se lépe vystihlo označení zvětšených a zmenšených intervalů, byly do značek zavedeny symboly + pro zvětšený interval a - pro interval zmenšený. Tyto symboly je však nutno používat pouze ve spojení s číslicemi.

Příklad:

$5+$	=	zvětšená kvinta
$5-$	=	zmenšená kvinta
$7-$	=	zmenšená septima
$9+$	=	zvětšená nona
$C\sharp+$	=	C E Gis

3) **Zkratkové písemné značky** - často se setkáváme se značkou **mi** a se značkou **dim**. Značka **mi** je určena pro označení malé tercie.

$C^{mi} = C E\sharp G$

Značka **dim** je určena pro označení zmenšeného septakordu.

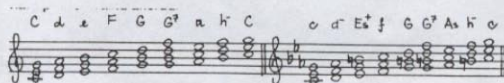
$C^{dim} = C E\flat G\flat A\flat B\flat$

Chceme-li označit velkou septimu, použijeme zkratku **maj** ve spojení s číslicí 7.

$C^{7maj} = C E G H$

Ve starších záznamech se většinou používá pro dur jen velké písmeno a pro moll zase malé. Toto čtení je velice jasné:

Příklad:



IV. PŘEHLED STUPNIC

V této kapitole uvádím pouze přehled stupnic, nikoliv způsob jejich tvoření. Má ukázat, že neexistují pouze durové a mollové stupnice.

Stupnice dělíme na:

1. **Diatonické** (přirozené), střídají se celé tóny spolu s pět tóny. Patří sem stupnice

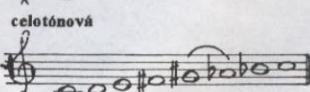
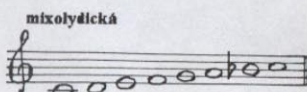
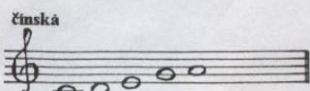
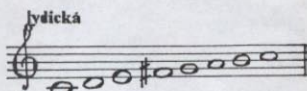
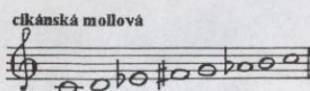
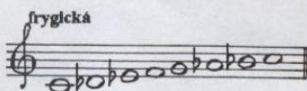
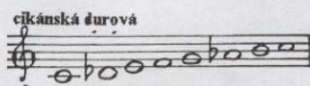
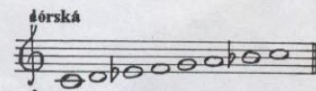
staré (církevní) - jónská -dórská -frygická -lydická -mixolydická -aiolská	nové (moderní) - durová -mollová harmonická -mollová melodická <i>užívají se převážně od 17. století</i>
--	--

2. Chromatické

3. **Exotické sedmitónové** -cikánská dur
 -cikánská moll

nesedmitónové - pětitónová (tzv. čínská)
 - celotónová

- 4) **Teoretické** - jsou to stupnice, které sice mohou teoreticky existovat, ale v praxi se nepoužívají (His dur). Pro orientaci uvádím některé stupnice utvořené na tónu C:



V. LADĚNÍ ČISTÉ A TEMPEROVANÉ

Ladění čisté - přirozené

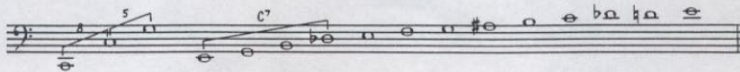
Hraje v něm nástroje smyčcové. Tón cis a des jsou pro houslisty dva různé tóny. Cis je poněkud nižší než des. Všimněte si, že houslista na ně hmatá vždy poněkud jinak. Takto je to se všemi enharmonickými tóny. Tomuto ladění říkáme čisté nebo přirozené. Čisté a krásně nám zní smyčcový orchestr.

Ladění temperované - smíšené

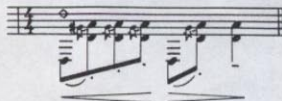
Enharmonické tóny zde znějí stejně. U klávesových nástrojů by bylo příliš složité, kdybychom měli pro cis a des dvě různé klávesy. S tím si lámali hlavu hudebníci celého středověku. Stará cemballa nebo varhany měly sice černé klávesy pro enharmonické tóny, ale hudebníci nedovedli vymyslet uspokojivé ladění. To znamenalo, že bylo možno přijatelně hrát jen do dvou či tří křížků a béček. V tóninách s větším předznamenáním to už ladilo velmi špatně. Teprve v osmnáctém století J. S. Bach se svým přítelem G. Silbermannem vypočítali a sestrojili dobře temperovaný klavír s možností do sedmi křížků a sedmi béček.

VI. ALIKVOTNÍ TÓNY

Ke každému tónu, který zahrajeme nebo zazpíváme, zazní celá řada tónů vyšších, které si však našim sluchem neuvědomujeme. Čím je těchto tónů více, tím je základní tón krásnější a naopak. Alikvotních tónů může být maximálně šestnáct. Tyto tóny mají velký vliv na barvu zvuku. S tónem c spolu zazní:



Alikvotní tóny mají velký význam pro dechové nebo smyčcové nástroje. Např. trumpetisté zahrají bez použití klapky celou řadu těchto tónů. Zobcová flétna při prudkém fouknutí p ř e p í s k n e horní oktávu. Hráči na smyčcové nástroje vědí, co jsou to f l a ž o l e t y (vzniknou jemným dotykem prstu na strunu). Ve skladbě jsou flazolety označovány hranatými notami.



PŘÍLOHA

I. DYNAMIKA



II. TEMPO

III. ZÁKLADNÍ ITALSKÉ HUDEBNÍ NÁZVOSLOVÍ

IV. HUDEBNÍ POJMY

V. HUDEBNÍ NÁSTROJE

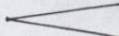
VI. PĚVECKÉ HLASY

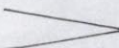


I. DYNAMIKA

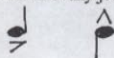
Dynamika je síla, kterou má skladba být hrána. Rozeznáváme tyto dynamické typy:

1. terasovitá dynamika - byla používána v baroku a omezovala se na základní dynamické stupně (p - piano = slabě a f - forte = silně)



2. progresivní dynamika - zesilování, používá značku 

3. regresivní dynamika - zeslabování, používá značku 

4. akcentační dynamika, v níž jsou akcentovány jednotlivé tóny



Základní dynamické termíny

pp = pianissimo		velmi slabě
p = piano	(píjáno)	slabě
mp = mezzopiano	(medzopiano)	poloslabě
mf = mezzoforte		polosilně
f = forte		silně
ff = fortissimo	(fortysimo)	velmi silně
con tutta la forza	(kon tuta la forca)	s největší silou
possibile		pokud možno
crescendo	(krešendo)	zesilovat 
diminuendo		
decrecendo	(dekrešendo)	zeslabovat 
subito		ihned, náhle
sempre		stále
sempre p.		stále slabě

Základní dynamické stupně:

pp	-	p	-	mf	-	f	-	ff
----	---	---	---	----	---	---	---	----

II. TEMPO

Tempo je rychlost pohybu, kterou má být skladba hrána. K přesné volbě tempa slouží metronom, který v 19. století sestavil vídeňský vynálezce J. N. Mälzel.

Základní tempová označení

Pomalá tempa:	adagio	(adádžo)	zdlouha, zvolna
	comodo	(kómodo)	pohodlně
	largo		široce
	grave	(gráve)	těžce
Střední tempa:	moderato		mirně
	lento		volně, táhle
	andante		krokem
	andantino	(andantýno)	poněkud rychleji než andante
Rychlá tempa	allegro		rychle
	vivo		živě
	vivace	(viváče)	velmi živě
	presto		velmi rychle

III. ZÁKLADNÍ ITALSKÉ HUDEBNÍ NÁZVOSLOVÍ

Přednesová označení

alla marcia	(ala marča)	na způsob pochodu
animato	(anymáto)	oživeně
agitato	(adžitáto)	vzrušeně
apassionato	(apasionáto)	vášnivě
amabile		půvabně
amoroso	(amorózo)	milostně
arpeggio	(arpedžo)	jako na harfu, rozložené
bene	(béne)	dobře
burlesco	(burlesko)	rozpustile
cantabile	(kantábile)	zpěvně
con brio	(kon brío)	s jiskrou
con fuoco	(kon fuóko)	s ohněm
con umore		s humorem
dramatico	(dramatiko)	dramaticky
dolce	(dolče)	sladce
dolcissimo		co nejsladčeji
energico	(enerdžiko)	energičsky
eroico	(eroiko)	hrdinský

feroce	(feróče)	divoce
festivo	(fěstývo)	slavnostně
giocoso	(džokózo)	hravě
grandioso	(grandýózo)	velkolepě
leggiere	(ledžiero)	lehce
legato		vázaně
leggermente	(ledžermente)	zlehka
mesto		smutně
molto		velmi
maestoso	(maestózo)	vznešeně
marcato	(markáto)	důrazně
pesante	(pezante)	těžkopádně
religioso	(relidžózo)	zbožně
risoluto	(rizolúto)	rázně
sempre		stále
simile		podobně
sostenuto	(sostenúto)	zdrženlivě
semplice	(sempliče)	prostě
veloce	(veloče)	hbitě

Tempové změny

a tempo		původní tempo
accelerando	(ačelerando)	zrychlovat
stringendo	(strindžendo)	prudce zrychlovat
rallentando		zvolňovat
rituendo		uklidňovat
ritardando		zpomalovat
Tempo primo		původní tempo

Hudební zkratky /abbreviatury/

da Capo	(da kapo)	od začátku
Dal segno	(seño)	od znamení
al Fine		ke konci
e poi Coda		a následuje Coda
con repet.		s repeticí (opakováním/
senza repet.		bez repetice /opakování/

IV. HUDEBNÍ POJMY

a capella		- hudba pro sbor bez nástrojového doprovodu
árie		- skladba pro sólový hlas s doprovodem buď jako součást opery..., nebo skladba pro koncertní účely
atonalita		- zřeknutí se tonálního centra v hudebním proudu
bel canto		- italská pěvecká technika, kde se klade důraz na krásu tónu a brilantní provedení
burlasca	(burléska)	- rozpustilá skladba
capriccio	(kapričo)	- rozmar, vrtoch
citlivý tón		- 7. stupeň durové, mollové stupnice
coda	(kóda)	- dohra
divertimento	(-dy -ty)	- instrumentální skladba odlehčené nálady
homofonie		- stejnohlas, hlasy doprovázející vedoucí melodický hlas
improvizace		- hra bez přípravy na dané téma
instrumentace		- zpracování klavírní verze pro nástrojové obsazení
kadence		- 1. závěr věty či skladby 2. sólový, technicky obtížný úsek vkládaný před závěrem koncertní věty
kánon		- polyfonní skladba (vícehlas), kde se opakuje celý melodický průběh vedoucího hlasu
komorní hudba		- hudba pro malý počet hráčů (duo, trio...)
koncert		- 1. veřejná produkce (jdu na koncert Má vlast) 2. skladba pro sólový nástroj s doprovodem - zpravidla má tři části
monofonie		- jednohlas
motiv		- drobný, závažný hudební nápad (2 - 4 takty)
neumy		- středověké notační znaky
nokturno		- večerní hudba
opus		- dílo, vyznačení skladby pořadovým číslem
polyfonie		- vícehlas
pastorale		- pastýřská píseň, skladba
polka		- český tanec živého tempa v sudém taktu
pochod		- skladba sudého taktu, jejímž úkolem je udržet zástup lidí ve stejnoměrném pohybu (vojenské pochody), slavnostní pochody, koncertní pochody
selanka		- skladba, která líčí prostý život venkovanů
téma		- delší hudební myšlenka
valčík		- tanec v lidovém taktu (např. 3/4)
vokální hudba		- hudba určená pro lidský hlas, zpívaná

V. HUDEBNÍ NÁSTROJE

Rozdělit hudební nástroje není vůbec jednoduché. Pro potřeby ZUŠ můžeme použít následující dělení :

1. **Strunné**
- a) smyčcové (krkové) - housle, viola, violoncello, kontrabas
 - b) drnkací (rámové) - harfa, kytara, loutna
 - c) klávesové (deskové) - klavír, cembalo, spinet

2. **Dechové**, u kterých vzniká zvuk pomocí:
- a) plátku - klarinet, hoboj, anglický roh
 - b) nátrubku - trubka, lesní roh, pozoun, tuba ...
 - c) jazyčku rozechvívaného vzduchem
 - * z úst - foukací harmonika
 - * z měchu - akordeon
 - d) píšťal - varhany
 - e) hranového rozechvívaní nástroje - flétna

Někdy se u dechových nástrojů setkáváme s rozdělením na dechové nástroje

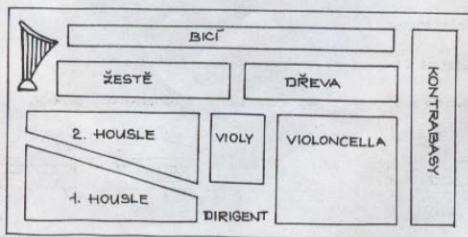
- dřevěné - klarinet, hoboj, flétna ...
- železné (plechové) - trubka, pozoun, křídlovka, tuba ...

3. **Bici**
- a) blanozvučné - s určitou výškou - tympány, kotle
 - s neurčitou výškou - buben
 - b) samozvučné - s určitou výškou - zvony
 - s neurčitou výškou - gong

Symfonický orchestr na pódiu.

Jednotlivé nástroje jsou v určitých skupinách. Má to svůj význam, housle jsou vždy vpředu, protože nemají tak silný tón jako např. trubka, jejíž zvuk se dobře nese přes celý sál a proto může spolu s ostatními žesťovými nástroji sedět vzadu. Tam musí také sedět hráči s velkými nástroji (kotle, velký buben ...). Nebo sedí po straně pódia, aby nebránili ostatním hráčům v pohledu na dirigenta (kontrabas).

Rozesazení orchestru je závislé na tom, v jakém sále se hraje, jaká skladba se hraje ... Je mnoho možností a my si alespoň zapamatujeme základní skupiny rozestavení na pódiu.



VI. PĚVECKÉ HLASY

Podle výšky rozdělujeme pěvecké hlasy na:

ženské hlasy

- . vysoké - soprán (rozsah c1 - c³)
- . středně vysoké - mezzosoprán (mecosoprán)
- . hlubší - alt (rozsah a - e2)
- . velmi hluboké - kontraalt

mužské hlasy

- . vysoký - tenor
- . střední - baryton
- . hluboký - bas

Rozsah hlasu však není všechno. Důležitý je i výraz. **Podle výrazu** (lehký hlas, silný hlas, ostrý ...) **členíme hlasy na tyto výrazové druhy:**

- . dramatický soprán - silný, ostrý
- . koloraturní soprán - schopnost vyzpívat ozdoby
- . lyrický soprán - něžný
- . hrdinský tenor - silný, výrazný
- . buffo tenor - komický
- atd

